

# 住まい方の提案

住宅・都市整備公団 タウン伝治山についての  
アンケート集計結果による

八代 美智子

## はじめに

住宅・都市整備公団の分譲住宅「タウン伝治山」の住宅内部の改造計画に関して、公団中部支社の依頼により、公団のモニター制度を活用して、現在の建物内部を見学し、どんな風に暮らしたいかの調査を行い、住宅内部のしつらえについてのモニターのプランをもとにして、様々な暮らし方やインテリアデザインの提案を行った。どこをどのようにリフレッシュすれば、より効果的かの調査と改装提案を行った。

アンケート作成の要点は、現状の建物内部を視察の上、もしもご自身がお住まいになるならの仮定の上で、①使いやすいか、使いにくいのか②どうしたら使いやすくなるかの機能面の工夫に焦点を絞った。

## 1. タウン伝治山リフレッシュ対策立案にかかるコーディネーター、モニターの活用について（住宅・都市整備公団案）

### 公 団

- マンションのグレード感が主張し易く、主婦がもつとも重要視する個所を中心にリフレッシュする。
  1. 流し台を中心としたキッチン廻り LDK
  2. 洗面所廻り
  3. 玄関ホール廻り
  4. 収納全般
- リフレッシュの範囲
  1. 間仕切、内装、設備部品（大幅な位置変更は除く）
- 既応の各種調研資料を活用
  1. 住宅内部のしつらえについて提案（その1、その2）

- 2. 商品企画キーワード50選
- 3. 新企画集合住宅追跡調査報告書 (1)

- リフレッシュ対策の実施

依頼

報告

コーディネーター

- 左記リフレッシュ個所の改装提案
- 提案に関する意図、生活スタイルの解説

- モニター会議における意見交換へ参加及びまとめ  
モニターの団地見学後の会議で意見・感想の交換を行う  
ので会議に参加し、意見・感想のまとめを行う
- 改装提案の検証  
会議で改装提案の意図を説明し、それについての意見・  
感想を後日回収する  
回収された意見・感想のまとめを行う

モニター

- モニター会議の実施
  - ・午前中 モニターへの依頼内容、スケジュール説明及び団地見学
  - ・午後 意見交換
  - ・宿題 改装提案に関する意見報告

## 2. 団地視察について

日 時 昭和61年2月19日10時～15時

視察先 タウン伝治山（緑区）

## 3. アンケートの実施について

回 収 2月末日までに公団中部支社へ返送

集 計 解答者16名（内訳 男1名 女15名）

<居住中の住宅>

公団賃貸 公団分譲 公社分譲 社宅 持家 民間借家 その他

<年齢>

20代1名 30代8名 40代4名 50代2名

## 4. タウン伝治山の概要（現状）

住宅都市整備公団のパンフレットによる

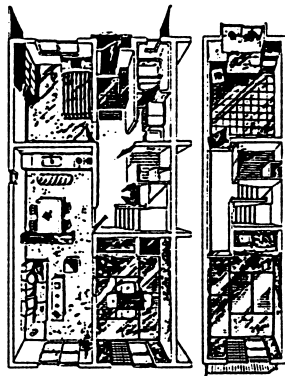
- 所在地／名古屋市緑区鳴海町字伝治山1番の2
- 建設戸数／中層住宅—3 LDK80戸・4 LDK90戸（分譲済），メゾネット住宅—4LDK78戸（今回建設戸数），合計248戸
- 敷地面積／約22,000m<sup>2</sup>
- 地域・地区／住居地域（建ぺい率60%，容積率200%）準防火地域，宅地造成工事規制区域
- 附属建物／集会所，ポンプ室，自転車置場等
- 駐車場／今回分65台
- 電気／中部電力大高営業所（TEL623-2711）
- ガス／東邦ガス笠寺営業所（TEL821-7141）
- 水道／名古屋市水道局緑業務所（TEL621-6161）
- 電話／名古屋緑電報電話局（TEL621-1000）

# 専用庭つき、ゆったりの間取り。

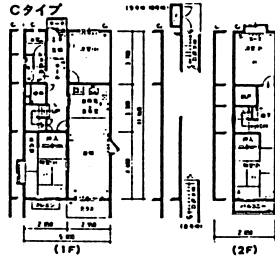
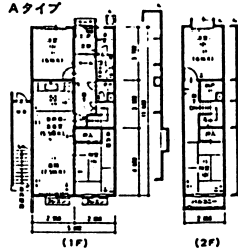
(下層階)

## 4LDK-Aタイプ(7号棟) Cタイプ(8・9・10号棟)

- Aタイプ-10戸、Cタイプ-29戸
- 価格 Aタイプ:2,710万円~2,740万円  
Cタイプ:2,710万円~2,870万円



Aタイプ完成予想図



- 住宅専有面積 99.4㎡
- バルコニー面積 2.61㎡~2.85㎡
- 専用庭面積 約30㎡~約45㎡

4LDK-Aタイプ標準仕上表

種別	名称	仕様	基準	備 考
外 装	ビニールタイル	ビニールタイル	ビニールタイル	標準色、シーリングタイプ、電線管。
内 装	フローリング	ビニールタイル	ビニールタイル	標準色、電線管(1号)、インナーモン、コードバンド(2号)、シーリングタイプ
床	全面樹脂床(樹脂)	ビニールタイル	ビニールタイル	強化樹脂床(樹脂)
壁	全面樹脂床(樹脂)	ビニールタイル	ビニールタイル	強化樹脂床(樹脂)
天井	全面樹脂床(樹脂)	ビニールタイル	ビニールタイル	強化樹脂床(樹脂)
浴 室	全面樹脂床(樹脂)	ビニールタイル	ビニールタイル	強化樹脂床(樹脂)
台 所	全面樹脂床(樹脂)	ビニールタイル	ビニールタイル	強化樹脂床(樹脂)
洗面	全面樹脂床(樹脂)	ビニールタイル	ビニールタイル	強化樹脂床(樹脂)
廊下	全面樹脂床(樹脂)	ビニールタイル	ビニールタイル	強化樹脂床(樹脂)
階段	全面樹脂床(樹脂)	ビニールタイル	ビニールタイル	強化樹脂床(樹脂)
玄関	全面樹脂床(樹脂)	ビニールタイル	ビニールタイル	強化樹脂床(樹脂)
バルコニー	全面樹脂床(樹脂)	ビニールタイル	ビニールタイル	強化樹脂床(樹脂)
専用庭	全面樹脂床(樹脂)	ビニールタイル	ビニールタイル	強化樹脂床(樹脂)
共用部分	全面樹脂床(樹脂)	ビニールタイル	ビニールタイル	強化樹脂床(樹脂)

4LDK-Cタイプ標準仕上表

種別	名称	仕様	基準	備 考
外 装	ビニールタイル	ビニールタイル	ビニールタイル	標準色、電線管、シーリングタイプ、電線管。
内 装	フローリング	ビニールタイル	ビニールタイル	標準色、電線管、シーリングタイプ、インナーモン、シーリングタイプ
床	全面樹脂床(樹脂)	ビニールタイル	ビニールタイル	強化樹脂床(樹脂)
壁	全面樹脂床(樹脂)	ビニールタイル	ビニールタイル	強化樹脂床(樹脂)
天井	全面樹脂床(樹脂)	ビニールタイル	ビニールタイル	強化樹脂床(樹脂)
浴 室	全面樹脂床(樹脂)	ビニールタイル	ビニールタイル	強化樹脂床(樹脂)
台 所	全面樹脂床(樹脂)	ビニールタイル	ビニールタイル	強化樹脂床(樹脂)
洗面	全面樹脂床(樹脂)	ビニールタイル	ビニールタイル	強化樹脂床(樹脂)
廊下	全面樹脂床(樹脂)	ビニールタイル	ビニールタイル	強化樹脂床(樹脂)
階段	全面樹脂床(樹脂)	ビニールタイル	ビニールタイル	強化樹脂床(樹脂)
玄関	全面樹脂床(樹脂)	ビニールタイル	ビニールタイル	強化樹脂床(樹脂)
バルコニー	全面樹脂床(樹脂)	ビニールタイル	ビニールタイル	強化樹脂床(樹脂)
専用庭	全面樹脂床(樹脂)	ビニールタイル	ビニールタイル	強化樹脂床(樹脂)
共用部分	全面樹脂床(樹脂)	ビニールタイル	ビニールタイル	強化樹脂床(樹脂)

(住宅・都市整備公団のパフレットによる)

## 5. 住まい方の提案

(1) 玄関………玄関はその家の顔といわれます。

項 目	現 状	対 策
<p>1 玄関ポーチ（室外）をどんなふうにしたと思いますか？ 玄関ポーチに楽しい工夫を考えてください。</p>		<p>① 住む人の個性に合わせて、置物の工夫をする。例えば大きな陶器の壺や、欧風の彫刻の像や、花を植えたり照明器具でアクセントを。レンガを敷いたり、飛び石を置いたり、藤棚を作ったりするとよい。</p> <p>② 塀のかわりに、カントリ一風のかきねを作る。また、白ペンキを塗ったり植栽等をして、明るいイメージを作るようにこころがけ、夜も照明器具を利用して明るくする。</p> <p>③ 小さい池をつくって金魚を飼う。</p> <p>④ 周囲との環境の調和を考えてブロックベイの色や材質を決める。</p>
<p>2 玄関ホール（室内）をどんなふうにしたと思いますか？ （例）身仕度コーナーでさわやかに外出できる</p>		<p>① 不要な物は一切置かず、すっきりした玄関にしたい。</p> <p>② 狭いスペースなので下駄箱のかわりに天井までのクローゼット風な棚を作り、そこに靴をはじめと</p>

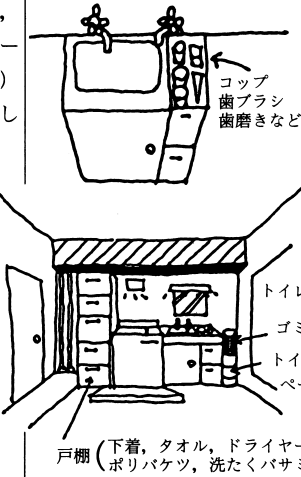
<p>家。 玄関や廊下の壁面をギャラリーとして楽しく使う家</p>		<p>する小物をきっちりと整理する。</p> <p>③ 壁面には、外出の際の身づくりに必要な鏡や額、ファンシーな小物を置き楽しむ。</p> <p>④ 玄関の上りがまちの段差を少なくしたい。</p> <p>⑤ 床をタイル敷きにすることにより、明るいイメージにする。また天井灯のデザインにも気を配りたい。</p> <p>⑥ 来客とゆったり話のできるスペースは確保したい。</p> <p>⑦ 子供達のおもちゃを置く。</p> <p>⑧ ガラスの棚を作り、ショーケース風にした。</p>
---------------------------------------	--	---

(2) 洗面所、洗たく室、浴室まわり

項 目	現 状(現在の住まい)	対 策(タウン伝治山住宅)
1 お化粧はどこでしていますか？	<p>① 洗面所 (11人)</p> <p>② 寝室・鏡台のある部屋 (6人)</p> <p>③ 和室・居間 (2人)</p>	<p>① 洗面所 (12人)</p> <p>② 2 F和室 (3人)</p> <p>③ 寝室 (2人)</p> <p>④ 洋間・1 F和室 (2人)</p>
2 着替えはどこでしていますか？	<p>① 寝室 (4人)</p> <p>② 居間 (3人) 洋服ダンスと鏡のある和室 (3人)</p> <p>③ 納戸・洗面所・2 F和室・脱衣カゴの前・タンスの置いてある部屋・1 F和室 (各1人)</p>	<p>① 寝室 (4人) 和室1 (4人)</p> <p>② 和室2 (3人)</p> <p>③ 洗面所 (2人)</p> <p>④ 洋間・和室タンスの前・脱衣カゴの前 (各1人)</p>

3 洗たく物(汚れ物)はどこに収納していますか？	① 洗たく機の中(上)(6人) 洗面所(6人) ② 洗たく室(2人) 脱衣所の洋服ダンス(2人) ③ ランドリーバッグ(1人)	① 洗たく機の中(上)(10人) ② 洗面所(6人) ③ 脱衣所(1人)																						
4 洗たくした下着、パジャマ等はどこに収納していますか？	① タンス(12人) ② 洗面所(3人) ③ 洗面所前のろう下・納戸・押し入れ・各自の衣裳ケース(各1人)	① タンス(9人) ② 和室1(3人) ③ 洗面所に棚をつくって・和室2・洋室1(各2人) ④ 1Fの部屋・洋室2・寝室物入れ各自の衣裳ケース(各1人)																						
5 脱衣カゴはどこへ置いてありますか？ 使用時と使用していない時の置き場所を記入してください。	<table border="1"> <thead> <tr> <th data-bbox="348 608 490 639">使用時</th> </tr> </thead> <tbody> <tr> <td data-bbox="348 639 490 703">①洗面所(4人)</td> </tr> <tr> <td data-bbox="348 703 490 767">②洗たく機の上(3人)</td> </tr> <tr> <td data-bbox="348 767 490 831">③洗たく機のわき(2人)</td> </tr> <tr> <td data-bbox="348 831 490 895">使用しない(2人)</td> </tr> <tr> <td data-bbox="348 895 490 1023">④洗たく室・浴室(各1人)</td> </tr> </tbody> </table>	使用時	①洗面所(4人)	②洗たく機の上(3人)	③洗たく機のわき(2人)	使用しない(2人)	④洗たく室・浴室(各1人)	<table border="1"> <thead> <tr> <th data-bbox="490 608 625 639">使用しない時</th> </tr> </thead> <tbody> <tr> <td data-bbox="490 639 625 703">①洗面所(3人)</td> </tr> <tr> <td data-bbox="490 703 625 767">②洗たく室(2人)</td> </tr> <tr> <td data-bbox="490 767 625 831">洗たく機の上(2人)</td> </tr> <tr> <td data-bbox="490 831 625 1023">③押し入れ・浴室・洗たく機の前・ろう下(各1人)</td> </tr> </tbody> </table>	使用しない時	①洗面所(3人)	②洗たく室(2人)	洗たく機の上(2人)	③押し入れ・浴室・洗たく機の前・ろう下(各1人)	<table border="1"> <thead> <tr> <th data-bbox="625 608 767 639">使用時</th> </tr> </thead> <tbody> <tr> <td data-bbox="625 639 767 703">①洗たく機の上(8人)</td> </tr> <tr> <td data-bbox="625 703 767 767">②洗面所(3人)</td> </tr> <tr> <td data-bbox="625 767 767 831">③使用しない(2人)</td> </tr> <tr> <td data-bbox="625 831 767 1023">④洗たく機の上の棚・1F物置(各1人)</td> </tr> </tbody> </table>	使用時	①洗たく機の上(8人)	②洗面所(3人)	③使用しない(2人)	④洗たく機の上の棚・1F物置(各1人)	<table border="1"> <thead> <tr> <th data-bbox="767 608 902 639">使用しない時</th> </tr> </thead> <tbody> <tr> <td data-bbox="767 639 902 703">①洗たく機の上(6人)</td> </tr> <tr> <td data-bbox="767 703 902 767">②洗面所(3人)</td> </tr> <tr> <td data-bbox="767 767 902 1023">③洗たく機の上の棚・1F物入れ・1F物置(各1人)</td> </tr> </tbody> </table>	使用しない時	①洗たく機の上(6人)	②洗面所(3人)	③洗たく機の上の棚・1F物入れ・1F物置(各1人)
使用時																								
①洗面所(4人)																								
②洗たく機の上(3人)																								
③洗たく機のわき(2人)																								
使用しない(2人)																								
④洗たく室・浴室(各1人)																								
使用しない時																								
①洗面所(3人)																								
②洗たく室(2人)																								
洗たく機の上(2人)																								
③押し入れ・浴室・洗たく機の前・ろう下(各1人)																								
使用時																								
①洗たく機の上(8人)																								
②洗面所(3人)																								
③使用しない(2人)																								
④洗たく機の上の棚・1F物置(各1人)																								
使用しない時																								
①洗たく機の上(6人)																								
②洗面所(3人)																								
③洗たく機の上の棚・1F物入れ・1F物置(各1人)																								
6 日常使うタオルの収納はどうしていますか？	① 洗面所(の収納棚)(8人) ② 整理ダンスの中(6人) ③ 押し入れの中にタンスを入れてその中へ・洗たく室(の収納棚)(各1人)	① 洗面所(の収納棚)(10人) ② 洗たく機の上に棚をつくる・タンス(各2人) ③ 洋室1・1F居間の収納棚・化粧台のひき出し・台所(各1人)																						



<p>7 洗面用品（歯ブラシ、歯磨き、コップ、シェービング用品等）はどこに収納していますか？</p>	<p>① 洗面台及び洗面所(16人)</p>  <p>② 台所付近 (1人)</p>	<p>① 洗面台及び洗面所(16人)</p>
<p>8 浴室用品（シャンプー、石けん、洗い桶、スポンジ、軽石、ヘチマ、浴室清掃用品等）はどこに置いていますか？</p>	<p>① 浴室内の収納棚（カゴ）(14人)</p> <p>② 洗面台の中（2人）</p>	<p>① 浴室内の収納棚（カゴ）(15人)</p> <p>② 洗面台の中（2人）</p>
<p>9 洗たく用品（洗剤、漂白剤、洗い桶、ポリバケツ等）はどこに置いていますか？</p>	<p>① 洗面台の中、洗面所（8人）</p> <p>② 洗たく機廻りの棚(6人)</p> <p>③ ベランダ（2人）</p>	<p>① 洗面台の中、洗面所（10人）</p> <p>② 洗たく機廻りの棚（4人）</p> <p>③ 浴室外のボックス・1F倉庫・トイレの収納部分（各1人）</p>
<p>10 現在のお住まいで、浴室のスノコを使っていますか？どんなスノコですか？</p>	<p>① 使用していない。(10人)</p> <p>② スポンジの様な市販品（2人）</p> <p>桧のスノコ・お風呂マット・プラスチック・ポリウレタン（各1人）</p>	

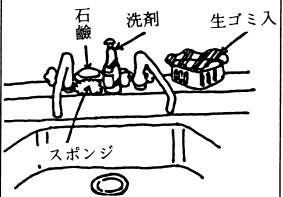
<p>11 どうすれば入浴がより快適になると思いますか？</p> <p>(例)入浴しながら庭を眺めたい。観葉植物を置きたい。</p> <p>ゆったりしたスペースにしたい。</p>		<p>① ゆったりとしたスペースをとる。</p> <p>② タイルを工夫して落ち着いた色の浴槽にし、簡素にしたい。</p> <p>③ 庭がながめられるようにしたり、星がみえるように工夫する。</p> <p>④ 観葉植物を置き、音楽がきけるようにする。</p> <p>⑤ 浴槽を低く、ドアを外開きにする。</p> <p>⑥ 窓を大きくとり光を浴室に入れる。</p> <p>⑦ 壁のタイルに絵を描く。鏡をつける。入浴剤を入れる。</p>
---	--	--

## (3) トイレット

項 目	現状(現在の住まい)	対策(タウン伝治山住宅)
<p>1 トイレット用品(トイレットペーパー予備、清掃用品等)はどこに収納していますか？</p>	<p>① トイレの中の物入れ(棚)(13人)</p> <p>② 納戸・押入(各2人)</p> <p>③ 洗面所のすみ(1人)</p>	<p>① トイレの戸棚(物入れ)(15人)</p> <p>② トイレ外の戸棚(1人)</p>
<p>2 どうすればトイレットが居心地良くなると思いますか？</p>		<p>① まず清潔にする。</p> <p>② 小物で飾る(花・ドライフラワー・絵・芳香剤・植物・カレンダー・筆記用具等)</p> <p>③ 換気をよくする。</p> <p>④ 明るくする。</p>

## (4) 流し台廻りについて

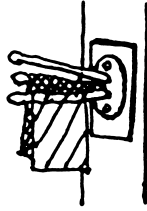
項 目	現 状	対 策
1 1槽流しと2槽流しのどちらが良いと思いますか？	㊤ 1槽流しが良い。 ・ 1槽流しを使用している ・ 2槽流しを使用している  ㊦ 2槽流しが良い。	<ul style="list-style-type: none"> <li>・ 家族の人数が少ない場合、1槽で、大きな流しであれば十分。</li> <li>・ 大きな1槽流しは、大きな鍋や長い野菜等が洗いやすい。</li> <li>・ 2槽流しよりも、洗い桶を2個使用したほうが便利。                汚れ物 → すすぐを洗う</li> <li>・ 流しの後始末が簡単。</li> <li>・ 日本人の食生活では油ものが少ないので1槽で十分。</li> <li>・ 大きなシンクは廻りに水が飛ばない。</li> <li>・ 汚れものと、調理する材料を別々に処理できる。</li> <li>・ 来客があつたりして、食器等洗うものが多い時は2槽が便利。</li> <li>・ 小さい方のシンクに水や湯をはって使う。</li> </ul>
2 使用頻度の高い台所小物の収納はどうしていますか？		
(1) 洗いたての食器類	<ul style="list-style-type: none"> <li>・ 流し台横の水切カゴへ入れる。</li> <li>・ 食器乾燥機へ入れる。</li> <li>・ ガスオープンの上にカゴ</li> </ul>	<ul style="list-style-type: none"> <li>・ 普段は水切カゴに置いて自然に乾燥させ、来客の際や夜はすぐ拭いて収納する。</li> </ul>

	<p>を置き、その中へ。</p> <ul style="list-style-type: none"> <li>・ 流し台上部の水切棚にのせる。</li> <li>・ 水切カゴに置き、直ちに拭いて食器棚へ。</li> </ul>	<ul style="list-style-type: none"> <li>・ 小人数の家族の場合、普段使いの茶わん等は収納の必要は無く、オープンにして自然乾燥させる。</li> <li>・ 食器乾燥機は、拭く手間も省けるし清潔で良い。キッチンセットには組込まれるべきだ。狭いDKには最適。</li> <li>・ 水切カゴを、扉の中に収納して、外から見えなくする。</li> </ul>
<p>(2) 調味料</p>	<ul style="list-style-type: none"> <li>・ 砂糖、塩、小麦粉等は、流し台上の吊戸棚へ入れる。醤油ビン等は、流し台の下の戸棚にしまう。</li> <li>・ ワゴンの扉の中や、目の高さのユニット棚の中へ。</li> <li>・ ガスコンロの近くの棚へ入れる。</li> <li>・ 大きいビン、缶等は床下収納庫へ、小出しにした小さい容器は調理台の下へ、香辛料等は冷蔵庫の上のカゴに入れる。</li> <li>・ 廻転式収納棚へ入れる。</li> </ul>	<ul style="list-style-type: none"> <li>・ すぐに使用する小出しにしたものや、小さい容器は、流し台の上の戸棚が使いやすく、醤油・みりん・酢等は、ガステーブルの下の戸棚が使いやすい。</li> <li>・ ガス台のそばに調味料の専用棚があると使いやすい。</li> <li>・ 冷暗所・冷蔵庫に収納、食卓用は戸棚の中に収納。</li> <li>・ 吊戸棚に入れる。オープン棚に。</li> </ul>
<p>(3)洗剤, スポンジ, タワシ</p>	<ul style="list-style-type: none"> <li>・ スポンジとタワシは流し台の前に入れものを取付けて置く。洗剤は蛇口のすぐ横に置いてある。</li> <li>・ 蛇口の廻りに置く。</li> </ul> 	<ul style="list-style-type: none"> <li>・ シンクに入れものをつけて収納する。</li> <li>・ シンクの隅に、小物が収納できる部分がある流し台が良い。</li> </ul>

	<ul style="list-style-type: none"> <li>・ シンクの隅に置く。</li> <li>・ 流し台に取付けたコーナーに入れる。</li> </ul>	
(4) まな板	<ul style="list-style-type: none"> <li>・ 流し台の上にある棚に吊金具をつけて掛けてある。</li> <li>・ 水切棚の上のせる。</li> <li>・ 流し台の上にある棚に、まな板をはさみこむ器具を取付けた。</li> <li>・ 台所の外のベランダへ出す。</li> <li>・ ぬれた時は、水道の蛇口の後へ立てかけて、乾いてから別の所へ立てかける。</li> <li>・ 流し台左側に置く。天日乾燥を心がけ、朝食後ベランダにて干す。</li> <li>・ 台所の壁に掛ける。</li> <li>・ 流し台前の出窓に置く。</li> <li>・ 流し台、ガス台下収納。</li> </ul>	<ul style="list-style-type: none"> <li>・ 流し台の前にある水切棚（ステンレス）の裏側に金具を2本取付けて、まな板が納まるようにする。まな板が水平の状態に置けるので良い。</li> <li>・ 水切カゴにまな板立てがついていると便利。</li> <li>・ 風通しの良い所へ置く。</li> <li>・ 水切棚の下に市販の部品を取付けて引掛ける。</li> <li>・ 天日、熱湯消毒の後乾燥させる。</li> </ul>
(5) 包丁	<ul style="list-style-type: none"> <li>・ 蛇口の横が、幅10cm位あるので、そこに置くか、流し台の横の引出しに入れる。</li> <li>・ 流し台下の扉の裏の包丁差しへ収納。</li> <li>・ 調理台の扉の内側の包丁差しへ。</li> <li>・ 2段式の洗いカゴの下の段へ置く。 直接人目にふれない場所に置く。</li> </ul>	<ul style="list-style-type: none"> <li>・ よく拭いて引出しに入れる。入れる場所を仕切る。</li> <li>・ 調理台の扉の内側の包丁差しに。</li> <li>・ 流し台の下の、扉の内側の包丁差しに。</li> </ul>

## (6) ふきん

- 市販のふきん掛を購入，流し台の棚の端に取付けて，かけている。
- 台所の柱に取付けたふきん掛に。



- 引出しの中へ。
- ぬれている時は，ひも状のふきん掛にかけて，乾いたら，戸棚のドアのラックに収納する。
- 水切棚の横にふきん掛を取付ける。
- 常時，2枚ふきん掛に出してある。  
煮沸，天日乾燥を心がけている。
- 壁に取付けてあるふきん掛に。  
洗い替のふきんは茶タンスの引出しに収納。
- 吊戸棚の下の見えない所にふきん掛を取付けてある。
- タイル壁にふきん掛を取付けてある。
- 流し台下の扉の内側に。
- 冷蔵庫の横にふきん掛を取付ける。

- 通気性の良い吊戸棚の中へ。
- 使い易く，丈夫で美しいふきん掛があると良い。
- 乾燥しやすく，外から見えないように，扉の中に引掛ける。

<p>3 現在のお住まいでは、お米はどこに収納していますか？</p> <ul style="list-style-type: none"> <li>• 常時買い置き量はどのくらいですか？</li> <li>• この伝治山住宅では、お米はどこに収納しますか？</li> </ul>	<ul style="list-style-type: none"> <li>• 流し台の下の戸棚。</li> <li>• 流し台の下の戸棚と、ポリ容器に小出したものをワゴンの棚に収納。</li> <li>• 食器棚の下の部分に米の袋ごと入れている。</li> <li>• 流し台の下の米ビツに収納。</li> <li>• 計量米ビツを使用。</li> <li>• カウンターキッチンの方所に収納。</li> <li>• 床下収納庫。</li> <li>• 5 kg (5人)</li> <li>• 10kg (10人)</li> <li>• 6 kg (1人)</li> </ul>	<ul style="list-style-type: none"> <li>• 米ビツを置いて収納。</li> <li>• 床下に収納。</li> <li>• 流し台の下に米ビツをつけて収納。</li> </ul>
<p>4 流し台上部の収納について、扉なし（器具が外に出ている状態）が良いか扉や引き出しの中に収納してしまえる状態が良いか？ その理由を記入してください。</p>	<ul style="list-style-type: none"> <li>• 扉や引出しの中に収納してしまえるのがよい。</li> </ul>	<ul style="list-style-type: none"> <li>• 外に出ている状態の場合、すっきりしないし、狭い台所で油を使ったりすると油污れがついたり、蒸気でぬれたりする。</li> <li>• 壁面は、四面とも凹凸が無い方がよい。</li> <li>• DKの場合、食事は、すっきり片づいた場所でとりたいし、不意の来客にも都合が良い。</li> <li>• オープンにしておくと常時使用しない器具にほこりがついて不潔。</li> <li>• 扉や引出しの中に、きちんと整理された状態で収納されるのが望ましい。</li> </ul>

	<ul style="list-style-type: none"> <li>扉の部分、ガラス戸の部分、オープン戸棚の部分がそれぞれあるのがよい。</li> <li>半分は扉付、あと半分はオープン戸棚。</li> </ul>	<ul style="list-style-type: none"> <li>調味料のビンや缶等は、オープン戸棚の中に、ガラス器や、ディナーセット等はガラス戸の中に、鍋や雑多な器具は扉や引出しに収納する。</li> <li>カラフルな台所用品はオープンに、ビン類は扉の中に収納。</li> <li>流し台についている引出しは、ゴキブリ等入りやすいので、直接口にふれるスプーンやフォーク等やフキンは収納しない。</li> <li>まず、オープン部分で乾燥させて扉や引出しに収納する。</li> </ul>
<p>5 現在のお住まいで、炊飯器、ポット、オープントースターをどこに置いていますか？</p>	<ul style="list-style-type: none"> <li>DKの隅に細いテーブルを置いて、その上にのせてある。</li> <li>炊飯器、ポットはシステムキッチンの上に、オープントースターは扉のない棚の上に。</li> <li>炊飯器は、置き場がないので丸い木の椅子の上に、ポットは電気なので常時調理台の上に置いている。</li> <li>炊飯器とポットは流し台の上に、オープントースターは、引出し式プレートの上に置いている。</li> <li>炊飯器は計量米ビツの上に、ポットは炊飯器の横に、オープントースターは冷蔵庫の上に置いている。</li> </ul>	<ul style="list-style-type: none"> <li>DKの場合。ダイニングテーブルを流し台の近くに置いて、テーブルの上にのせる。ダイニングテーブルは大きめのものを。</li> <li>キッチンとLDの間に両面ハッチ戸棚を置き、戸棚のキッチン側の台の上に置く。</li> <li>炊飯器は換気扇の近くに、ポット、オープントースターは調理台の上に置く。</li> <li>炊飯器は流し台の上に、ポットとオープントースターは別の作業台の上に置く。</li> <li>炊飯器は調理台の上に、ポットやオープントースターは下の戸棚の中に入</li> </ul>



<ul style="list-style-type: none"> <li>・ 炊飯器は計量米ビツの上、ポットは、あまり使用しないのでしまっている。オーブントースターは、計量米ビツの上に、棚を取付けてのせてある。</li> <li>・ 炊飯器は使用していない。ポット、オーブントースターは食堂セットの横にワゴン置き、その上にのせてある。</li> <li>・ 炊飯器はワゴンの上に、ポットは流しの調理台の上に、オーブントースターは電子レンジの上に。</li> <li>・ 炊飯器、ポットは食卓の上に、オーブントースターは棚に置いてある。</li> <li>・ 炊飯器は食卓のそばのワゴンの上に、ポットは食卓の上に、オーブントースターはもう一方の食卓のそばのワゴンの上に。</li> <li>・ 炊飯器、ポット、オーブントースターとも流しの上に置いている。</li> <li>・ ガス炊飯器、ポットは流し台の上に、オーブントースターはワゴンの上に。</li> <li>・ 炊飯器、オーブントースターは流し台の上に。ポットとトースターは食堂に置いている。</li> </ul>	<ul style="list-style-type: none"> <li>れる。</li> <li>・ 炊飯器は作業台の右側に、ポットは食卓の上に置く。</li> <li>・ ポット、オーブントースターはダイニングテーブルの横にワゴン置き、その上にのせる。</li> <li>・ 炊飯器とポットはダイニングテーブルの上に、オーブントースターは棚に置く。</li> <li>・ ポットはダイニングテーブルの上に、オーブントースターと炊飯器はテーブルのそばのワゴンの上に置く。</li> <li>・ 炊飯器、ポット、オーブントースターを流し台の上に置く。</li> <li>・ ガス炊飯器を流し台の右端に、ポットは流し台の上に、オーブントースターはワゴンの上に置く。</li> <li>・ ポット、オーブントースターは流し台の右端に、炊飯器はガス台の上に。</li> </ul>
---	---

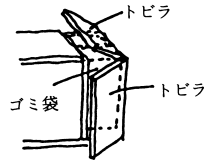
6 現在のお住まいで生ゴミの収納はどうしていますか？

- ・ 夜は、生ゴミ専用の黒いビニール袋に入れてベランダに置く。
- ・ 戸棚と壁面の間に50cmほど間かくがあるので、釘を打ちつけてゴミ袋を2枚吊下げてある。



- ・ ゴミが出る毎にビニール袋につめて外の大きなゴミ箱へ。
- ・ 台所に隣接した外ベランダの生ゴミ用ポリ容器に収納。
- ・ ビニール袋を2重にして水がたれないように下に新聞を入れて、出たゴミはその日のうちに捨てる。
- ・ 生ゴミ入（足踏式）に入れる。
- ・ 流し下に置いてある蓋付容器に収納。住んでいる団地には、集合ゴミBOXが設置されているので、1日1回は捨てに行く。夏期は、1日、2回集合ゴミBOXへ捨てに行く。
- ・ 流しの隅にゴミ入れを置き、1日のうち2～3回捨てに行き、ためないようにする。
- ・ 裏にあるゴミ箱に捨てる。
- ・ ビニールの買物袋に入れ

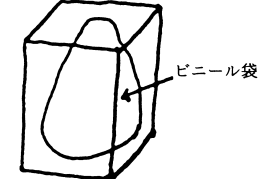
- ・ 集合住宅では置き場所がないので、ひんぱんに、ゴミ用のコンテナへ置きに行く。
- ・ 流し台の右隅に、上面の開けられるスペースを設け、そこにゴミ袋を吊り下げるようにし、ゴミ袋やゴミ箱が外から見えないうように工夫する。



- ・ ディスポーザーを取付けて流す。
- ・ ゴミ袋を支える器具があると便利。



- ・ 小型ゴミ箱にゴミ袋を収納する。ゴミ箱の色はシステムキッチンの扉の色と同一にする。



- ・ 家の中から外に、直接ゴミ箱に入れられるように、ダスターシュートのようなものがあるとよい。
- ・ 生ゴミ入（足踏式）に入れる。

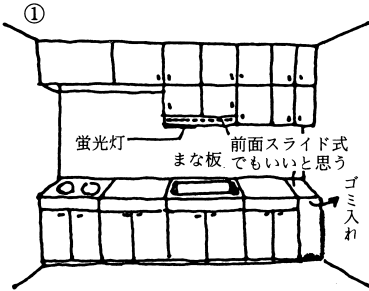
	<p>て、ポリバケツに。猫に荒らされて困っている。野菜くずは畑に入れる。</p>	<ul style="list-style-type: none"> <li>・ 伝治山住宅では、集合ゴミBOXの位置を考えると、悪臭が、メゾネット住宅にただよと思う。また、2号棟5号棟の集合ゴミBOXもよくないと思う。</li> <li>・ 集会所、公園附近に設置したほうがよい。</li> <li>・ なるべく生ゴミの量を少なくして、土に埋めるとよい。</li> <li>・ 自宅の畑に入れて、たい肥にする。</li> <li>・ 生ゴミ処理器があればよいと思う。庭に肥料として。</li> </ul>
<p>7 日常オープンを使っていますか？</p> <ul style="list-style-type: none"> <li>・ オープンで何を調理しますか？</li> </ul>	<ul style="list-style-type: none"> <li>・ 使っている。(9人)</li> <li>・ 使っていない。(6人)</li> <li>・ お菓子作り, グラタン, トースト</li> <li>・ こげ目つけ</li> <li>・ グラタン, ハンバーグ, ミートローフ, 焼豚 etc</li> <li>・ 焼いも, もち, パン</li> <li>・ パン, 菓子, 卵料理</li> <li>・ ケーキ, クッキー</li> <li>・ グラタン, 焼いも, もち, ピザ, トースト</li> <li>・ ピザ, トースト, クッキー, 焼いも</li> <li>・ ケーキ, パン</li> <li>・ グラタン, パン, もち焼き, ピザ, ケーキ</li> </ul>	

	<ul style="list-style-type: none"> <li>パン焼, ピザ, グラタン, お菓子類</li> <li>温めたり, いためものでも, オープンを使用。</li> </ul>	
8 日常, 電子レンジを使っていますか? 電子レンジで何を調理しますか?	<ul style="list-style-type: none"> <li>使っている。(5人)</li> <li>使っていない。(10人)</li> <li>温める時使用する。(温めなおし)</li> <li>解凍</li> <li>ホワイトソース</li> </ul>	
9 コンロの数はどれだけ必要ですか?		<ul style="list-style-type: none"> <li>2口(2人)</li> <li>3口(12人)</li> <li>4口(2人)</li> </ul>
10 現在使用している冷蔵庫で満足していますか?	<ul style="list-style-type: none"> <li>満足していない。(家族数3人, 容量212ℓ—冷凍庫53ℓ, 冷蔵庫159ℓ)</li> <li>満足していない。(家族2人, 170ℓ)</li> <li>満足していない。(家族4人, 159ℓ) 冷凍庫が狭すぎるので, 沢山調理して冷凍しておけない。</li> <li>満足している。(家族3人, 250ℓ)</li> <li>満足している。(家族4人, 170ℓ)</li> <li>満足している。(家族5人, 210ℓ)</li> <li>満足している。(家族6人, 236ℓ)</li> <li>満足している。(家族3人, 200ℓ)</li> <li>満足している。(家族3人, 283ℓ)</li> </ul>	<p>(どれだけ容量があったら良いと思うか?)</p> <ul style="list-style-type: none"> <li>冷蔵庫112ℓ, 冷凍庫100ℓ 冷凍食品の量が多いので, 冷凍庫のスペースの大きいものがほしい。</li> <li>270ℓ~320ℓ</li> </ul>

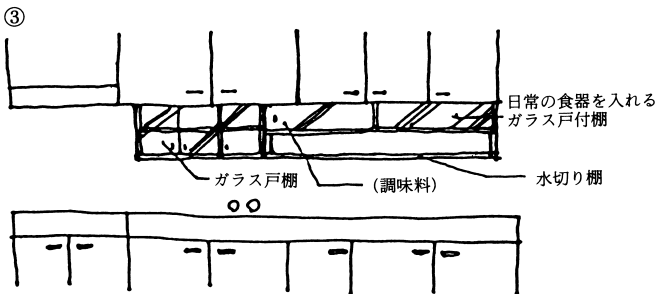
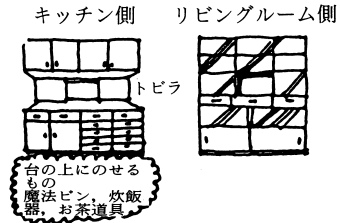
	<ul style="list-style-type: none"> <li>• 満足している。 (家族4人, 250ℓ)</li> <li>• 満足している。 (家族4人, 200ℓ)</li> <li>• 満足している。 (家族5人, 230ℓ)</li> </ul>	
11 現在のお住まいで、鍋物の熱源は何を使っていますか？	<ul style="list-style-type: none"> <li>• 電気 (2人)</li> <li>• ガス (13人)</li> <li>• ガスボンベ (2人)</li> </ul>	
12 LDKがよいと思いますか、キッチン分離型がよいと思いますか？ その理由も記入してください。	<ul style="list-style-type: none"> <li>• LDKがよいと思う。</li> </ul>	<ul style="list-style-type: none"> <li>• LDKの方がゆったりした気分を味わうことができる。広い間取りがとれるならキッチン分離型もよいが、狭い所でキッチンを無理して作ると、息がつまるようなキッチンになってしまう。</li> <li>• 料理をしながら、おしゃべりができる。1人だけで料理を作っていると気が滅入る。</li> <li>• お客様がきても、1人だけキッチンに分離されるようでイヤ。また話の途中で席を立つと後で困る。できればLDKで対面式がよい。</li> <li>• 料理を作りながら、子供達と色々話ができるし、作るのを子供達が見ると、料理方法がよく分かるし、食卓へ運ぶのにも便利だから。</li> </ul>

	<ul style="list-style-type: none"> <li>• キッチン分離型がよい。</li> </ul>	<ul style="list-style-type: none"> <li>• 調理したものが、すぐ卓上にのせることができる。食後の後片づけが楽である。</li> <li>• あまり動かなくてよい。お客様の時はドア（アコーデオン、ドア等）がつけられるとよい。</li> <li>• キッチンの湯気や油分がLDの家具につく。</li> <li>• LDの着色が保てない。</li> <li>• 強力な換気扇があっても臭いが残ることもあると思うので分離したほうがよい。LDKにしたら、少しうっとおしくてもキッチン部分とダイニング部分にたれ壁をつけたい。</li> <li>• どうしても汚れるので、人目にさらしたくない。</li> <li>• 分離型だと、狭いので整理せざるを得なくなり、割合散らからない。</li> <li>• やはり、台所は人にあまり見せたくない。</li> <li>• リビングとダイニングは一緒でもよいが、作る所は別に考えたい。油が飛んで部屋が汚れる。しかし、引き戸をつけてオープンにして使ってもよい。</li> <li>• 狭い家ならLDK、広い家なら分離型</li> </ul>
	<ul style="list-style-type: none"> <li>• どちらとも言えない</li> </ul>	

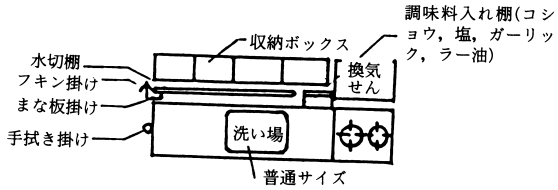
- 13 どんな流し台（置く、調理、煮たき、配膳）作業面がよいと思いますか？ 伝治山の住宅のスペースに合う流し台を提案してください。
- 14 流し台上部の収納はどうしたらよいか？ 伝治山の住宅のスペースに合う収納を提案してください。（13, 14, を含むスケッチをかいてください）



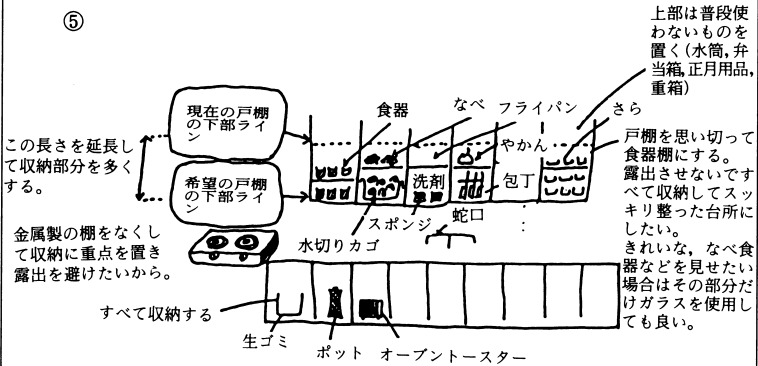
②対面式食器棚  
（もしくは両面使用台付食器棚）



④

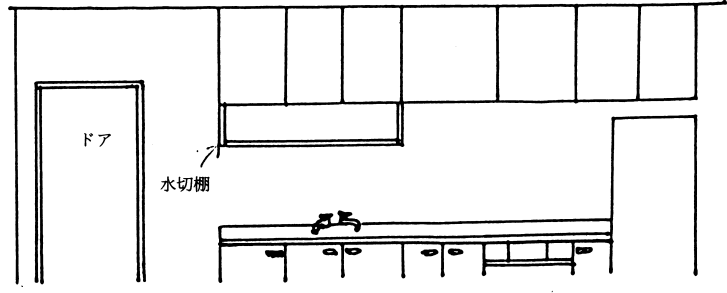


⑤

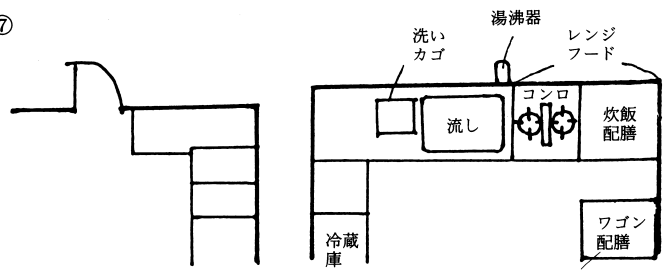




⑥



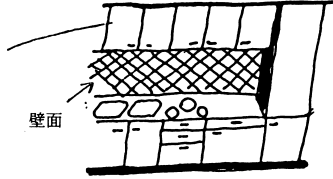
⑦



⑧

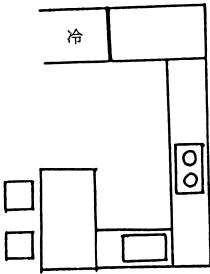
凹凸は絶対作らない棚も好ましくない。

上部すべて扉をして収納出来ること。

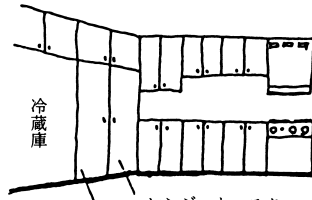


扉なしの棚等でなく扉や引き出しのついたものできっちりと収納出来るものがよい。この住宅の場合広さも考慮して(冷蔵庫に始まり)流し台、調理台、ガス台、すべて一列で良い。

⑨



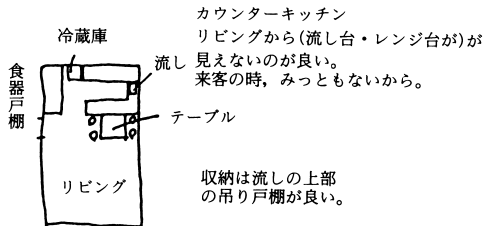
(平面図)



この中に3段の棚をつくる。

(透視図)

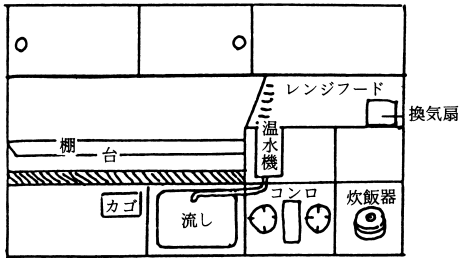
⑩



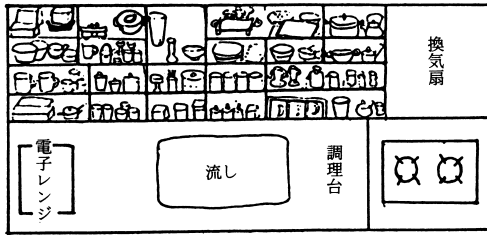
カウンターキッチンリビングから(流し台・レンジ台が)が見えないのが良い。来客の時、みっともないから。

収納は流しの上部の吊り戸棚が良い。

⑪



⑫



(①~⑫モニターによるスケッチ)

## (5) 4LDKの使い方について

項 目	現 状	対 策
1 4LDKの使い方についてそれぞれの部屋をどんなふうに使いたいですか？		①夫53歳 妻53歳 子供 1人(女17歳) 洋室(1) 食事, 団らん, 来客 洋室(2) 子供部屋 和室(1) 主婦の仕事, アイロン掛け, 来客宿泊 和室(2) 夫婦寝室
		②夫34歳 妻32歳 洋(1) 来客, 音楽鑑賞 洋(2) 勉強, 趣味工作, 洋和裁 和(1) アイロンかけ, 宿泊 和(2) 寝室
		③夫42歳 妻39歳 子供 1人(男15歳) 洋(1) 夫婦の寝室 洋(2) 子供部屋 和(1) 応接間, 書斎, 団らん 和(2) 客間
		④夫37歳 妻35歳 子供 2人(男5歳女7歳) 洋(1) 子供部屋 洋(2) 夫の書斎 和(1) 整理タンス等を置く, 寝室 和(2) 寝室

<p>⑤夫41歳 妻36歳                  子供 3人(男12歳 女9歳, 5歳)                  洋(1) 男の子の部屋                  洋(2) 女の子2人の部屋                  和(1) 客間として, 食事団らん, 主婦の仕事, にも使用する。                  和(2) 夫婦の寝室</p>
<p>⑥夫39歳 妻35歳                  子供 2人(男, 女)                  洋(1) 男の子の部屋                  洋(2) 女の子の部屋                  和(1) 夫婦の寝室, 季節のお祝い事に使用, アイロン掛け, 来客用                  和(2) ミシンを置いて洋裁をしたり来客宿泊室</p>
<p>⑦夫 妻                  子供 (男16歳)                  洋(1) 納戸兼家事室                  洋(2) 子供部屋                  和(1) 客間兼居間団らん                  和(2) 夫婦寝室</p>
<p>⑧夫33歳 妻28歳                  子供 1人(男)                  洋(1) 子供室                  洋(2) 洋                  和(1) 来客宿泊用                  和(2) 夫婦寝室</p>
<p>⑨夫59歳 妻57歳 父親85歳                  洋(1) 応接用                  洋(2) 書斎                  和(1) 居間兼寝室                  和(2) 父親居間兼寝室</p>

⑩夫38歳 妻35歳  
子供2人(女10歳, 5歳)

洋(1) 来客, 団らん

洋(2) 子供部屋

和(1) 宿泊, アイロン掛け,  
主婦の仕事, 団らん

和(2) 夫婦の寝室

⑪夫46歳 妻44歳 母73歳  
子供1人(男17歳)

洋(1) 「くつろぎの部屋」 T  
V, オーディオ, 読書  
「来客の部屋」他の部  
屋と離れているから便利

洋(2) 畳を入れて和室にする。  
(幸いドアの所が高く  
なっており, 畳を入れ  
ると丁度良い)「夫婦の  
部屋」にする

和(1) 「母の部屋」陽当り良  
好。終日家にいる母に  
最適。トイレ, 風呂も  
近い。

和(2) 「息子の部屋」明るく  
健康的。ベッドは不用,  
畳は落ちついて勉強で  
きる。

⑫夫47歳 妻41歳  
子供2人(男14歳 女10  
歳)

洋(1) 夫婦の部屋

洋(2) 男の子の部屋

和(1) 客間

和(2) 女の子の部屋

		<p>⑬夫38歳 妻33歳          子供2人(男8歳 女4歳)</p> <p>洋(1) 子供部屋 二段ベッド、机、整理ダンスを置く。          洋(2) 長女が大きくなるまでは洋服ダンス、和ダンス、ホームデスクなどをおきたい。          和(1) 家具調コタツをおいて座って食事をする。来客用寝室。          和(2) 整理ダンスをおいて夫婦寝室。</p>
		<p>⑭夫42歳 妻41歳          子供3人(男13歳 女14歳, 11歳)</p> <p>洋(1) 子供部屋 or 応接室          洋(2) //</p> <p>和(1) 寝室          和(2) 来客寝室 or 主人書斎</p>
		<p>⑮夫48歳 妻47歳          子供1人(男16歳)</p> <p>洋(1) 客間          洋(2) 子供部屋          和(1) 居間又は来客用          和(2) 子供部屋</p>
<p>2 伝治山住宅では宿泊客をどこに泊めますか？</p>		<p>① 和室(1) 10人          ② 和室(2) 3人</p>
<p>3 ピアノはどこに置きますか？</p>		<p>① 洋間(1) 11人          ② 洋間(2) 2人          ③ LDK 2人          ④ どこにも置きたくない 1人</p>

4	間取りを考える場合、南面する部屋をどこにするか順位を考えて下さい。	キ 浴 居 食 寝 子	ッ	チ	ン	5	4	4	5	5	4	5	4	5	4	6	3	1
						6	5	6	6	6	6	5	5	3	5	6		
						1	1	1	1	1	1	1	1	1	1	1	3	
						2	3	2	2	2	3	2	2	2	2	5	2	
					3	6	3	5	4	3	4	5	4	3	4	6	5	
					4	2	2	3	3	4	2	2	3	6	3	2	4	4

## (6) 収納

項 目	現 状	対 策
1 それぞれのスペースに何を収納したら良いと思いますか？ 使い方の工夫についても記入して下さい。		1階物入 ① 下駄箱を玄関に置きたくないので物入れに靴が入るようにダンボールの箱で仕切って入れておく。 ② 日常よく使用するものを入れておく。 ③ 棚で仕切って一目でわかるようにする。 掃除道具・ゴルフ道具・道具箱・カラーボックス・靴・洗剤・紙袋・古新聞・大工道具・灯油・趣味用品・薬箱・スリッパ・タオル・ストーブ・扇風機・コタツ・せんたくかご・電話帳・不用品
		I F和室押入れ ① 押入れの下をひき出しにしてその中に衣類を入れる。 ② 半分をクローゼット、半分を物置きにする。 ③ ひき出し、ロッカーを並べ、2つに区切る。そして手前に季節のものを入れておき、シーズンごとに入れかえる。



		<p>④ 6畳を広く使うため、クローゼット風を使用する。 客布団・座布団・客パジャマ・季節外の布団・シーツ・衣類・入浴用品・もらい物・おひなさま</p>
		<p>2 F 納戸</p> <p>① 前面を棚にし、中をクローゼット風にし、よく使用するものを入れる。</p> <p>② 衣類がきっちり整理できるような小さな収納ダンスを入れる。 整理ダンス・衣裳ケース・じゅうたん・コタツ・扇風機・網戸・子供の作品・洋服・おもちゃ・不用品・五月人形・スキー用品・ストーブ・ミシン・洋服地・医療品・アルバム・カバン・子供ダンス・クーラー・掃除機・電気用品</p>
		<p>2 F 和室押入れ</p> <p>① ひき出しをつくる。</p> <p>② 下は布団、ブレザー、ズボン等がかけられるようにパイプを通してクローゼット風に。 普段使う布団・衣裳ケース・アルバム・カバン・子供の持物・客布団・額・手芸用品・座布団・いただき物・不用品・シーツ・タオル・季節外フトン</p>

<p>2 次の物をどこへかたづけたら良いと思いますか。古新聞、古雑誌、掃除機とホース、掃除用バケツ、モップ、スキー用品、ゴルフ用品、網戸、コタツ、扇風機、大工道具、ゲタ箱に入らなかった靴、季節外衣類、使わない類、古いアルバム、旅行用カバン、スーツケース、ショッピングカート、スリッパ</p>	<p>1 F物入 古新聞、古雑誌 (15人) 掃除機とホース (15人) 靴、ショッピングカート (12人) スリッパ (10人) モップ (13人) 掃除用バケツ (8人)</p>
	<p>1 F和室押入 座布団 (5人) 客布団 (4人) 古いアルバム (3人)</p>
	<p>2 F納戸 コタツ (12人) 扇風機 (11人) スーツケース (10人) 旅行用カバン・スキー用品 (9人) 類 (8人)</p>
	<p>2 F和室押入れ 季節外衣類 (7人) 布団類・スーツケース (3人)</p>
	<p>その他 外部に小さな納戸をつくり、百姓道具等を収納、玄関にスリッパ、外にショッピングカート、玄関にゴルフ道具、ベランダに網戸、せんたく場に掃除用品、バケツ、システムキッチンのひき出しに大工道具</p>

- 企画担当：住宅・都市整備公団中部支社業務促進課 諸戸健司氏
- アンケート集計協力 本多武文氏
- 参考文献

「住宅内部のしつらえについての提案」

(住宅・都市整備公団建築部寺尾三上一級建築士事務所)

「住宅内部のしつらえについての提案 (その2)」

(住宅・都市整備公団建築部寺尾三上一級建築士事務所)